

Risetenhore HB/GL-025

Anfahrt

Sargans / Mels / Weisstannen / Vorsiez / Obersiezsäss

Man fährt ins Weisstannental bis kurz vor Vorsiez. Vor dem Dorf hält man nach rechts. (B1). Dieser Weg geht bis nach Obersiezsäss. Es geht, meist auf einer Naturstrasse, teils auch geteert und durch ein Tunnel hoch.



B1: Vor Vorsiez - recht nach Obersiezsäss!



B2: Tunnel durch den Fels



B3: Ein Stall und Wegweiser bei Obersiezsäss
links geht es nach dem Risetenpass

Parkplatz

B4: Das Auto parkiert man auf 1600m Höhe nach der Brücke vor dem Obersiezsäss. (Karte unten)

Man darf das Auto in einer vorgesehen Fläche, welche von einem Kuhzaun umschlossen ist, einstellen. (Bild Mitte, schwarzer Punkt)



Wegbeschreibung

Der erste Teil der Route von Obersiezsäss nach dem Risetenpass ist gut rot/weiss markiert. Anfangs noch mit einem Weg für Landwirtschaftsfahrzeuge dann geht dieser in einen typischen Alpenpfad über. Der zweite Teil verdient mehr Aufmerksamkeit. Dieser wird weiter unten mit Bildern beschrieben.



B5: Anfangs



B6: Pfad zum Pass



B7: Vom Risetenpass Richtung NE aus
gesehen- Anstieg

Wasser

Bis zur Hälfte des Weges zum Risetenpass, gab es im Juli, 3 grössere Bäche und 3 Holz-Brunnen mit fliessend Wasser.

Verpflegung

Aus dem Rucksack, im Weisstannental gibt es Restaurant mit Fischgerichten, Eigene Forellen. Gerne hätte ich einen Alpkäse mitgenommen, aber irgendwie habe ich die Möglichkeit verpasst.

Risetenhore HB/GL-025

Route Risetenpass zum Risetenhoren



B8: Blick vom Risetenpass zum Risetenhore. Bis zum Steinbruch geht man den Pfad auf dem grasigen Grat.



B9: Beinahe oben ö Blick zum Risetenpass hinunter. Man erkennt, dass man beim Steinbruch links auf der Wiese nahe Grat besser vorbeikommt.



B10: Den Steinbruch aus Schieferstein habe ich ausgelassen. Nur oben beim Schattenansatz waren zwei Schritte zur Traversierung nötig gewesen. Den Weg habe ich mir vor dem Vorhügel und später eher rechts beim Grat gesucht. Denke es ist der logische Weg, einen Pfad erkennt man kaum. Oben geht es der unteren Schattenkante nach, die letzten Höhenmeter geht es dann links nach oben.

Sicherheit

Diese Tour nur bei trockenem Wetter, respektive trockenem Gras, begehen. Die Grashänge sind oben sehr steil!

Oben auf dem Risetenhoren bewegt man sich unbequem! Keine Antennenexperimente machen nur bereits bewährte „Eingriff-Technik“ verwenden. Man muss immer auf der Hut sein!

Nach SAC Skala würde ich das Stück Zwischen Risetenpass und Risetenhore etwa bei T4 einordnen.



Beim Nachbars-Berg geht es auf der Nordseite gleich steil hinunter wie auf dem Südhang des Risetenhoren. (Vom Risetenhoren aufgenommen).

Risetenhore HB/GL-025

Antennebefestigung



Der Gipfel

Im Nachhinein würde ich eher, eine Montagemöglichkeit etwas 5-10 Meter tiefer suchen. Da gibt es aber keine Steine oder Pfähle um den Antennenmast zu befestigen. Ausser man schlägt einen Hering oder Profilschiene in den Boden. (B10 - In der Mitte des Gupfes)



Top auf dem Risetenhore.

Wenig Platz, allseitig fällt das Gelände steil ab. Es gibt ein Steinhäufen mit nur zwei Schichten. (Kein Steinmannli). Mit dem kleinsten, leichten 5m Fiberglasmasten konnte die Antenne nur vertikal aufgespannt werden. Der zweite Schenkel des Dipols wurde den Abhang hinunter geworfen.

Schneeschuhtour im Winter?

Bis zum Risetenpass ohne Probleme. Über den Aufstieg zum Gipfel kann hier ich im Sommer nichts aussagen. Lawinengefahr sähe ich kein. Das Reststück zum Gipfel ist sicher nicht mit den Schneeschuhen zu begehen.

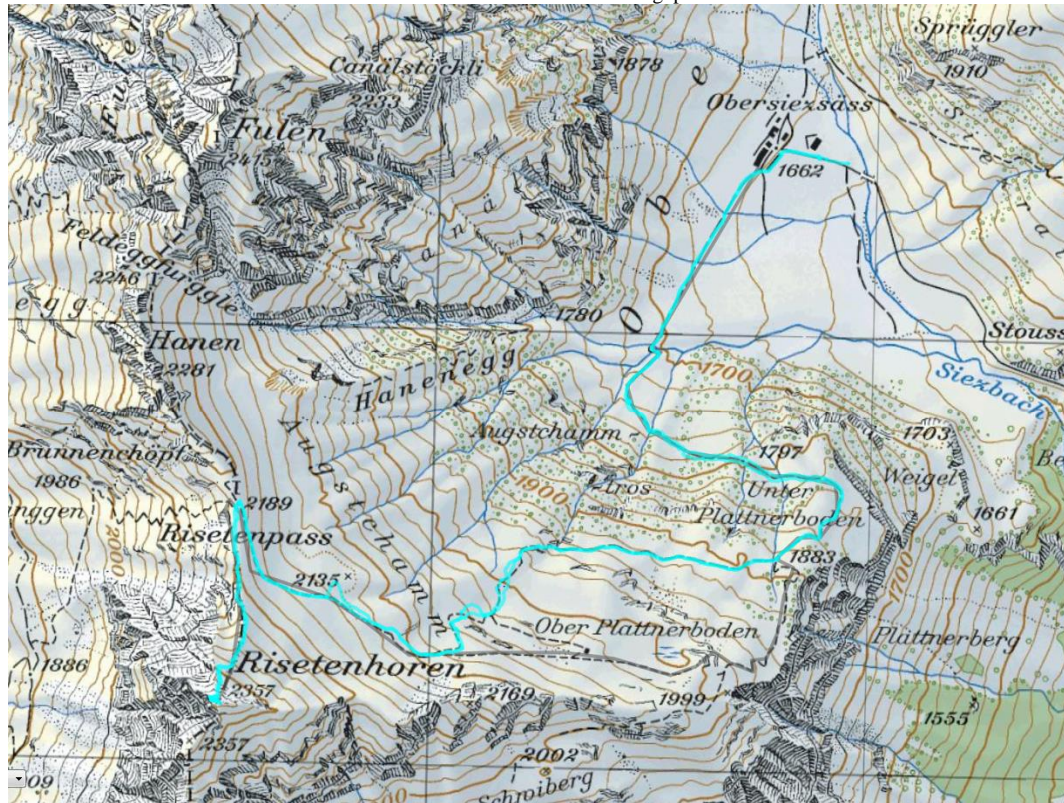
Bemerkungen

Wetter : Bilderbuchtag, Temperaturen um 20°, alles ideal! Ein Pickel könnte hier in gewissen Situationen hilfreich sein. Stöcke sind eher hinderlich.

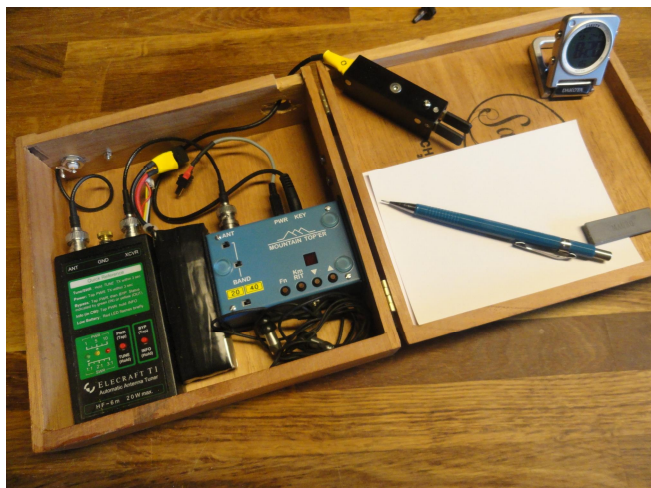
Mein Fotoapparat hat keinen optischer Sucher, die meisten Fotos sind šblindö, in etwa geschossen worden.

Blau: Tatsächliche Route

Grau: geplante Route



Risetenhore HB/GL-025



Rig:

Die ganze Station wiegt 800 gr.

T1: Automatischer Antennentuner, (links)

Mountain Topper: Transceiver für das 20m und 40m Band und 5W Ausgangsleistung. (rechts)

In der Mitte die Lithumbatterie 11V/1.6 (mitte)

Kopfhörer (vor dem TRX.)

Der Keyer ist aus Printmaterial hergestellt ó von OK1QO (Ham-Radio Flohmarkt).

Das Papier ist mit einem Magneten befestigt.

Die amerikanische Uhr ein Geschenk von Paul HB9DST.

Idee: Kiste Aufklappen, Antenne anschliessen, los geht's. Sonst keine Stecker rumfummellei. Uhr hinunter klappen, Deckel zu undí Ciao!

Der Antennenmast mit Antenne, + 850 gr.

Alles in einer Zigarrensachtel, šChurchillö eingebaut. Für den Moment mal noch provisorischí !?

Immer ist man offen, das ganze noch leichter und bei minimal gleicher Leistung noch besser zu machen!